

**Комитет образования администрации муниципального района
«Газимуро-Заводский район»**

ПРИКАЗ

от 01 июля 2022 года

№ 123

Об утверждении Положения
о службе психолого-педагогического и социального сопровождения
участников образовательных отношений
муниципального района «Газимуро-Заводский район»

В соответствии с Законом Российской Федерации «Об образовании» №273-ФЗ от 29.12.2012 г. , Законом №124-ФЗ Российской Федерации «Об основных гарантиях прав ребенка в Российской Федерации», Конвенции ООН о правах ребенка, Законом №120-ФЗ «Об основах системы профилактики безнадзорности и правонарушений несовершеннолетних» (с изменениями и дополнениями) и в целях сохранения, укрепления здоровья обучающихся и педагогов, профилактики нарушений психического здоровья обучающихся и содействия развитию личности детей и молодежи в процессе их воспитания, образования и социализации **приказываю:**

1. Утвердить Положение о службе психолого-педагогического и социального сопровождения участников образовательных отношений муниципального района «Газимуро-Заводский район» (приложение 1 к приказу);
2. Утвердить состав координационного совета Службы психолого-педагогического и социального сопровождения участников образовательных отношений муниципального района «Газимуро-Заводский район» (приложение 2 к приказу);
3. Контроль за исполнением настоящего приказа оставляю за собой.

Председатель комитета
образования администрации
МР «Газимуро-Заводский район»



Т.М.Смыслова

ПОЛОЖЕНИЕ
о службе психолого-педагогического и социального сопровождения участников
образовательных отношений
муниципального района «Газимуро-Заводский район»

1. Общие положения

1.1. Настоящее положение определяет систему, цели и задачи службы психолого-педагогического и социального сопровождения участников образовательных отношений (далее – Служба ППиСС), организацию деятельности Службы ППиСС на муниципальном уровне, организацию Службы ППиСС на уровне образовательных учреждений, механизмы мониторинга эффективности деятельности Службы ППиСС.

1.2. Под Службой ППиСС понимается организационная структура, в состав которой входят педагоги-психологи образовательных организаций, РМО педагогов-психологов и социальных педагогов, территориальная психолого-медико-педагогическая комиссия (ТПМПК), психолого-педагогические консилиумы образовательных организаций, службы примирения ОО, советы профилактики ОО, учительско-родительские патрули ОО. В рамках профилактической работы привлекаются также органы системы профилактики, такие как КДН и ЗП Газимуро-Заводского района, ОПДН МО МВД «Газимуро-Заводский», учреждения культуры района, Центральная районная больница «Газимуро-Заводского района».

1.3. В работе Службы принимают участие учреждения, обеспечивающие координацию деятельности узких специалистов, а также выполняющие функции методического сопровождения кадрового обеспечения Службы (Комитет образования администрации МРО «Газимуро-Заводский район»)

Деятельность Службы осуществляется в соответствии с законодательством Российской Федерации.

1.4. Психолого-педагогическая помощь участникам образовательных отношений – комплексная деятельность по предупреждению и преодолению трудностей обучения, развития и социальной адаптации, развитию необходимых учебных, жизненных и гибких профессиональных компетенций у детей, в том числе обучающихся с ограниченными возможностями здоровья, детей-инвалидов, несовершеннолетних обучающихся, находящимся в «группе риска» и пр.

1.5. Психолого-педагогическая помощь включает в себя консультативную, просветительскую и иную деятельность с родителями (законными представителями), педагогическими и административными работниками образовательных организаций, направленную на повышение качества образования и формирование благоприятного психологического климата, способствующего достижению обучающимися образовательных результатов и социальной адаптации.

1.6. Под понятием психолого-педагогическая помощь понимается вся деятельность, выполняемая узкими специалистами Службы ППиСС для решения поставленных задач.

1.7. Основные виды деятельности Службы ППиСС:

- психолого-педагогическая диагностика детей и обучающихся;
- психолого-педагогическое просвещение субъектов образовательных отношений;
- психолого-педагогическая профилактика ухудшения психологического здоровья обучающихся в процессе обучения и воспитания;
- психолого-педагогическая коррекция недостатков в психическом развитии, социализации и адаптации у детей и обучающихся;

- психолого-педагогическое консультирование участников образовательных отношений;
- развитие интеллектуальной и эмоционально-волевой сферы, познавательных процессов и социально-эмоциональных навыков у обучающихся;
- психолого-педагогическая экспертиза комфортности и безопасности образовательной среды образовательных учреждений;
- психолого-педагогическое проектирование безопасной и комфортной образовательной среды, способствующей достижению целей обучения и воспитания обучающихся.

2. Система Службы ППиСС

2.1. Систему Службы ППиСС составляют следующие элементы:

- психолого-педагогические службы образовательных учреждений, территориальная психолого-медико-педагогическая комиссия, психолого-педагогические консилиумы ОО и ДОО, советы профилактики, службы примирения, учительско-родительские патрули, районное методическое объединение педагогов-психологов и социальных педагогов.

2.2. В управлении, координации, методическом и кадровом обеспечении Службы ППиСС принимают участие:

- Комитет образования администрации МР «Газимуро-Заводский район»;

2.3. Основные функции Службы ППиСС:

2.3.1. Комитет образования администрации МР «Газимуро-Заводский район» осуществляет:

- организационно-управленческое обеспечение деятельности Службы ППиСС, ТПМПК;
- стратегическое и текущее взаимодействие с другими элементами системы Службы ППиСС в интересах обеспечения эффективности деятельности муниципальной психологической службы.

2.3.2. Муниципальная Служба ППиСС осуществляет:

- оказание психолого-педагогической помощи обучающимся образовательных учреждений, их родителям (законным представителям) и педагогическим работникам, в том числе обучающимся учреждений, не имеющих в штатном расписании тех или иных специалистов Службы (или с открытой вакансией специалиста);
- оказание экстренной, кризисной психолого-педагогической помощи детям, проживающим на территории муниципалитета в рамках деятельности групп «экстренного реагирования»;
- психолого-педагогическую, методическую и консультативную помощь родителям (законным представителям) детей в рамках деятельности психолого-педагогических консилиумов образовательных учреждений;
- оперативное взаимодействие с другими элементами системы Службы в целях решения частных вопросов оказания психолого-педагогической помощи обучающимся.

2.4. Деятельность Службы основана на принципах единства целей и задач, преемственности и согласованности взаимодействия между всеми элементами системы Службы для обеспечения максимально своевременной, доступной, качественной психолого-педагогической помощи всем категориям лиц, которые в ней нуждаются.

3. Цели и задачи деятельности Службы

3.1. Служба функционирует исходя из необходимости достижения приоритетных целей своей деятельности и решения соответствующих им задач.

3.2. Цели и задачи едины для всех элементов системы Службы, но механизмы и технологии их достижения могут быть различны, исходя из возрастных, индивидуальных и иных особенностей обучающихся, находящихся в сфере ответственности специалистов различных элементов Службы.

3.3. Задачи Службы:

3.3.1. Сохранение и укрепление физического здоровья обучающихся:

- содействие внедрению здоровьесберегающих технологий в образовательный процесс, участие в оптимизации нагрузки и мониторинге здоровья обучающихся;
- внедрение и применение здоровьесберегающих технологий в практике своей деятельности;
- формирование у детей культуры здоровья и здорового образа жизни;
- реализация мероприятий по воспитанию осознанного устойчивого отрицательного отношения обучающихся к употреблению алкоголя, табака и иных психоактивных веществ.

3.3.2. Сохранение и укрепление психического и психологического здоровья обучающихся и других участников образовательных отношений:

- мониторинг актуального психоэмоционального состояния и выраженности признаков психологического неблагополучия у обучающихся и других участников образовательных отношений;
- профилактика эмоционального выгорания, личностных и профессиональных деформаций у административных и педагогических работников образовательных учреждений района;
- проектирование образовательной среды, отвечающей требованиям безопасности и комфортности;
- экспертиза безопасности и комфортности образовательной среды (в границах своей компетенции);
- оказание психолого-педагогической (профилактической, коррекционной, консультативной, иной) помощи обучающимся в преодолении тревожности, страхов, фобических, аффективных и личностных расстройств, а также расстройств адаптации;
- оказание психолого-педагогической (профилактической, коррекционной, консультативной, иной) помощи обучающимся, оказавшимся в трудной жизненной ситуации, в том числе пережившим потенциально психотравмирующие события;
- реализация мероприятий по профилактике и коррекции отклоняющегося (агрессивного, аддиктивного, виктимного, суицидального) поведения детей и молодежи;
- формирование у обучающихся навыков сохранения своего психологического здоровья (навыки контроля эмоций, конструктивной коммуникации и др.).

3.3.3. Предупреждение, преодоление и компенсация трудностей в обучении и развитии у обучающихся, психолого-педагогическое сопровождение освоения обучающимися основных общеобразовательных программ, в том числе адаптированных:

- реализация психолого-педагогических программ преодоления трудностей в развитии и обучении;
- участие в мониторинге эффективности внедряемых программ и технологий обучения;
- диагностика и контроль динамики личностного и интеллектуального развития обучающихся, их индивидуального прогресса и достижений;
- содействие в достижении обучающимися предметных, личностных и метапредметных результатов освоения образовательных программ, приобретении общих компетенций, содействие в развитии у обучающихся универсальных (или базовых) учебных действий;
- содействие в построении индивидуальных образовательных траекторий обучающихся, индивидуальных траекторий развития, соответствующих возрастным и индивидуальным особенностям детей;
- психолого-педагогическое сопровождение процессов обучения, коррекции, воспитания, социальной адаптации и социализации лиц с ОВЗ, находящихся в различных образовательных условиях, средах и структурах, в том числе определение для каждого

ребенка с ОВЗ образовательного маршрута, соответствующего его возможностям и образовательным потребностям;

- проектирование развивающей образовательной среды, отвечающей возрастным и индивидуальным особенностям ребенка (в границах своей компетенции);

- проведение внешней психолого-педагогической экспертизы внедряемых программ обучения в части определения их соответствия возрастным, психофизиологическим и иным особенностям обучающихся, их склонностям, способностям и интересам.

3.3.4. Содействие позитивной социализации, развитие навыков социального взаимодействия у детей:

- формирование психологической и педагогической готовности к началу освоения образовательных программ, переходу на новый уровень образования, реализация мероприятий по профилактике возникновения явлений дезадаптации на новом уровне образования;

- определение уровня сформированности компонентов готовности к освоению образовательных программ;

- проведение мероприятий по коррекции выраженных признаков дезадаптации у обучающихся;

- реализация программ развития социально-эмоциональных навыков у детей;

- содействие в развитии у обучающихся межкультурной компетентности и толерантности, реализация мероприятий по предупреждению возникновения явлений ксенофобии, экстремизма, межэтнических конфликтов;

- содействие гармонизации социально-психологического климата в образовательном учреждении.

3.3.5. Психолого-педагогическое сопровождение процессов формирования личности детей, формирование готовности обучающихся к осознанной и ответственной самостоятельной жизни в современном мире:

- реализация мероприятий по профилактике и коррекции девиантного и делинквентного поведения детей и молодежи;

- содействие реализации программ духовно-нравственного воспитания обучающихся;

- содействие созданию условий для самостоятельного осознанного выбора профессии;

- психолого-педагогическое сопровождение одаренных детей; реализация мероприятий, помогающих максимально реализовать потенциал и сформировать универсальные способы познания мира у одаренных детей;

- реализация мероприятий, направленных на формирование адекватной самооценки, позитивной социализации, расширение спектра социальных ролей, развитие навыков саморегуляции и умения делать выбор в различных ситуациях;

- оказание психолого-педагогической (диагностической, консультативной, просветительской) помощи обучающимся в самопознании и самоопределении, в том числе профессиональном;

- формирование личностных качеств и умений, необходимых для осуществления осознанного и обоснованного профессионального самоопределения, поиска своего места в обществе, самопознания и развития собственных интересов и возможностей, формирования Я-компетенции.

3.3.6. Повышение психолого-педагогической компетентности всех участников образовательных отношений:

- профилактика социального сиротства;

- психолого-педагогическое просвещение и консультирование родителей (законных представителей) ребенка по вопросам обучения, воспитания, развития;

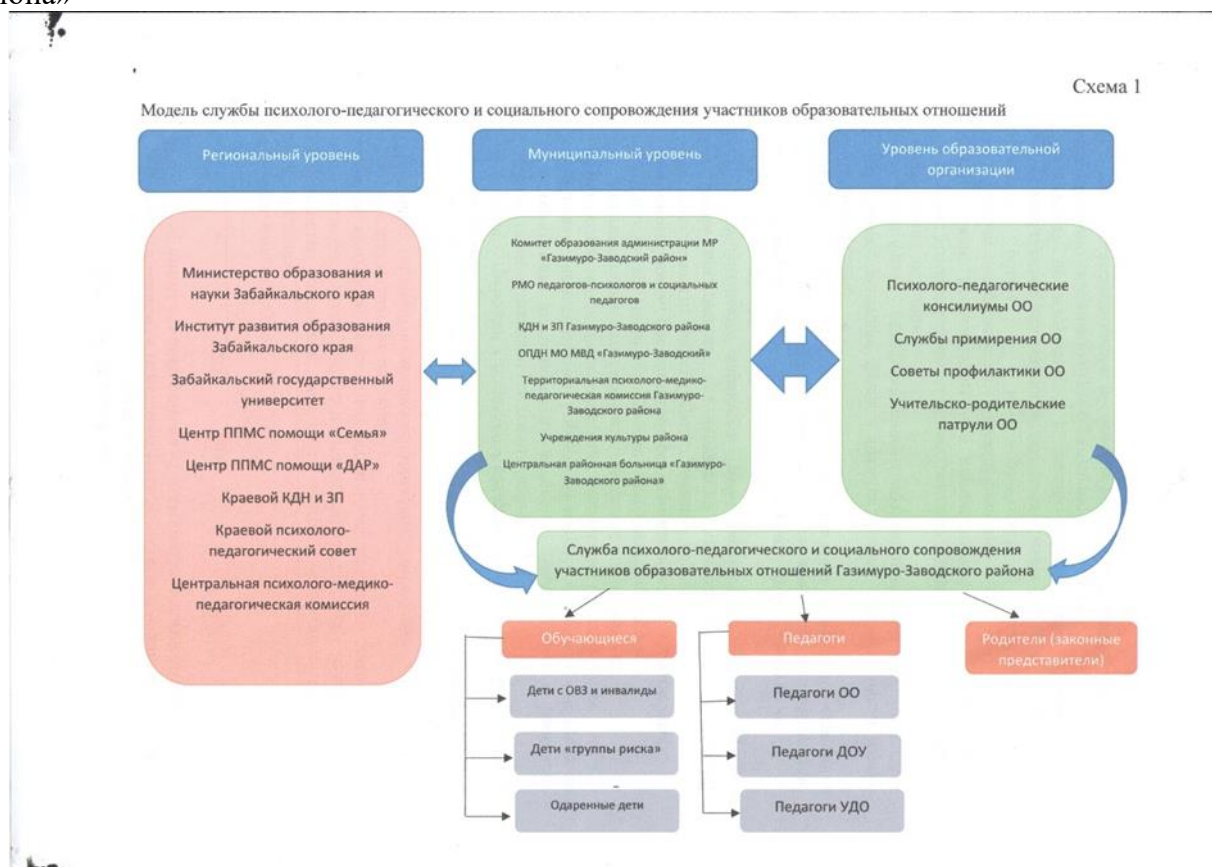
- психолого-педагогическое просвещение и консультирование административных и педагогических работников образовательных учреждений;
- повышение психолого-педагогической культуры всех участников образовательных отношений.

3.3.7. Обеспечение качества деятельности Службы:

- совершенствование системы подготовки, переподготовки и повышения квалификации специалистов Службы;
- аккумуляция и трансляция лучших практик и технологий психолого-педагогической помощи;
- совершенствование нормативной правовой базы, регламентирующей деятельность Службы ППиСС на муниципальном уровне и уровне образовательных организаций по организации психологической, психолого-педагогической, социальной помощи участникам образовательных отношений.
- создание единого профессионального пространства в целях эффективного функционирования Службы ППиСС, позиционирования и консолидации в образовательном пространстве Забайкальского края, а также для координации сотрудничества при внутриведомственном и межведомственном взаимодействии.

4. Организация деятельности Службы ППиСС на муниципальном уровне.

4.1. Организационная структура Службы ППиСС формируется и утверждается приказом председателя комитета образования администрации МР «Газимуро-Заводского района»



4.2. В структуру Службы ППиСС входят:

- Комитет образования администрации МР «Газимуро-Заводский район»;
- КДН и ЗП Газимуро-Заводского района;
- ОПДН МО МВД «Газимуро-Заводский»;
- службы примирения образовательных учреждений (школ и детских садов);
- психолого-педагогические консилиумы образовательных учреждений;

- районное методическое объединение педагогов-психологов и социальных педагогов;
- территориальная психолого-медико-педагогическая комиссия «Газимуро-Заводского района»;
- советы профилактики образовательных учреждений;
- учительско-родительские патрули общеобразовательных учреждений;
- ЦРБ «Газимуро-Заводского района»;
- учреждения культуры района.

4.3. Руководство и координацию деятельности Службы ППиСС осуществляет Координационный совет Службы ППиСС (далее – Координационный совет). В состав Координационного совета входят специалист комитета образования администрации МР «Газимуро-Заводского района», руководитель ТПМПК, социальный педагог ОО, узкие специалисты (логопед/педагог-психолог/дефектолог), руководитель РМО педагогов-психологов и социальных педагогов. Руководитель и состав Координационного совета утверждаются приказом председателя комитета образования администрации МР «Газимуро-Заводский район».

4.4. Координационный совет осуществляет деятельность в соответствии с годовым планом работы, который утверждается приказом председателя комитета образования администрации МР «Газимуро-Заводский район». Заседания Координационного Совета проводятся не реже 1 раза в полугодие.

4.5. Руководитель Координационного совета:

- координирует работу Службы ППиСС по выполнению годового, текущего планов деятельности, коррекционно-развивающих программ, организует работу по совершенствованию методического обеспечения процесса психолого-педагогического сопровождения детей;
- контролирует исполнение решений и рекомендаций, принятых на заседаниях Координационного Совета;
- консультирует специалистов Службы ППиСС по вопросам нормативно-правового обеспечения психолого-педагогического сопровождения детей;
- осуществляет контроль за качеством и эффективностью психолого-педагогической помощи, оказываемой участникам образовательных отношений;
- осуществляет контроль за проведением ежегодного мониторинга актуального эмоционального состояния и симптомов неблагополучия обучающихся 5-11-х классов;
- вносит предложения по улучшению качества психолого-педагогического сопровождения детей;
- для выполнения возложенных функций имеет право запрашивать в образовательных организациях района информацию и материалы, необходимые для организации работы муниципальной психолого-педагогической службы;

4.6. Координационный совет в конце календарного года формирует отчет о деятельности Службы ППиСС, исполнении годового плана работы.

4.7. Служба ППиСС работает в тесном контакте с учреждениями и организациями образования, здравоохранения, социальной поддержки населения, органами опеки и попечительства, органами внутренних дел и прокуратуры, общественными организациями.

5. Организация деятельности Службы ППиСС на уровне образовательного учреждения

5.1. В учреждениях, осуществляющих образовательную деятельность, утверждается положение о психолого-педагогической службе, положение о психолого-педагогическом консилиуме учреждения, планы работы узких специалистов и иная документация.

5.2. Документация узких специалистов включает в себя журнал учета консультаций и иных индивидуальных работ, журнал учета групповых работ (коррекционных и

развивающих занятий, просветительских мероприятий и иных групповых работ), психолого-педагогические программы, в соответствии с которыми осуществляются коррекционные и развивающие занятия, протоколы диагностических процедур и заключения, перспективное планирование коррекционной, развивающей, просветительской и профилактической работы.

6. Мониторинг эффективности деятельности Службы

6.1. Служба ППиСС осуществляет мониторинг эффективности оказания психолого-педагогической помощи участникам образовательных отношений психологической службой образовательного учреждения не менее одного раза в полугодие (в декабре и апреле каждого года)

Мониторинг эффективности оказания психолого-педагогической помощи участникам образовательных отношений психологической службой образовательного учреждения

Наименование образовательной организации _____

Общее количество обучающихся (по состоянию на отчетную дату) _____ чел.

Количество обучающихся с ОВЗ: _____ (1-4 кл.- _____ чел.; 5-9 кл.- _____ чел.; 10-11 кл.- _____ чел.)

Количество детей с особыми способностями к обучению (ОСУ) _____ (1-4 кл.- _____ чел.; 5-9 кл.- _____ чел.; 10-11 кл.- _____ чел.)

1. Кадровое состояние психологической службы образовательной организации.

<i>Критерии</i>	<i>Показатели</i>												<i>Результат, баллы</i>				
	<i>Педагоги-психологи</i>				<i>Социальные педагоги</i>				<i>Дефектологи</i>					<i>Логопеды</i>			
Кадровое обеспечение	Потреб.*		факт		Потреб.*		факт		Потреб.*		факт		Потреб.*		факт		0 б – нет специалистов 1 б – имеется 25-50% специалистов 2 б – имеется 75-100% специалистов
Квалификационный уровень	<i>педагоги-психологи</i>				<i>дефектологи</i>				<i>логопеды</i>				0 б – не имеют квалиф. 1 б – имеют соответствие 2 б – первая и высшая кв.катег.				
	Соответ.	Первая кв.катег.	Высшая кв.катег.		Соответ.	Первая кв.катег.	Высшая кв.катег.		Соответ.	Первая кв.катег.	Высшая кв.катег.						
Количество программ повышения квалификации за отчетный период, пройденных специалистами	16-36 ч.	36-72 ч.	72-122 ч.	Более 122 ч.	16-36 ч.	36-72 ч.	72-122 ч.	Более 122 ч.	16-36 ч.	36-72 ч.	72-122 ч.	Более 122 ч.	0 б – не прох.КПК 1 б – на 1 спец. приходится по 1 КПК 2 б – на 1 спец. приходится 2 и более КПК				
Стаж психологической	1-3 года (чел.)		4-8 лет (чел.)	Более 8 лет	1-3 года (чел.)		4-8 лет (чел.)	Более 8 лет (чел.)	1-3 года (чел.)		4-8 лет (чел.)	Более 8 лет (чел.)	0 б – менее 3 лет 1 б – 4-8 лет				

работы специалистов				(чел.)									2 б – более 8 лет
Профессиональная активность специалистов Службы в ОО	Кол-во специалистов, имеющих личный сайт, страницу на сайте ОО, сообщество или группу в соц.сетях. (за исключением групп в мессенджерах)												0 б – не имеют 1 б – только страница на сайте ОО 2 б – лич.сайт (или страница на сайте ОО+сообщество в соц.сетях, или лич.сайт+сообщество в соц.сетях)
	Лич.сайт	Страница на сайте ОО	Сообщество (группа) в соц.сетях	Лич.сайт	Страница на сайте ОО	Сообщество (группа) в соц.сетях	Лич.сайт	Страница на сайте ОО	Сообщество (группа) в соц.сетях				
	Кол-во специалистов, принявших участие в мероприятиях (конкурсы, конференции, симпозиумы и др.) / с презентацией своего опыта												0 б – не участвовали 1 б – только на муницип. и/или шк.ур. 2 б – во всех уровнях (или в рег.+ фед.ур)
Фед.ур	Рег.ур	Мун.ур	Шк.ур	Фед.ур	Рег.ур	Мун.ур	Шк.ур	Фед.ур	Рег.ур	Мун.ур	Шк.ур		

*потребность в ставках: 1 ставка педагога-психолога на 20 обучающихся с ОВЗ в ОО;

1 ставка педагога-психолога на 200 детей (общее количество детей в дет.саду) в ДОУ.

1 ставка учителя-логопеда на 12 обучающихся с ОВЗ в ОО и ДОУ

1 ставка учителя-дефектолога на 12 обучающихся с ОВЗ

0,5 ставки социального педагога на 100 детей, нуждающихся в педагогической поддержке, находящихся в ТЖС и пр

2. Обобщенные данные о деятельности Службы (по направления работы: консультационная, коррекционно-развивающая, диагностическая и профилактическая).

2.1. Консультационная деятельность.

Субъекты образовательного процесса	Кол-во индивидуальных консультаций	Кол-во групповых консультаций	Преобладающая тематика проблем у участников образовательных отношений	
Уровень дошкольного образования				
Консультации родителей				Менее 10% от общего количества обучающихся в ДОУ – 0 б. 10-50% от общего количества обучающихся в ДОУ – 1 б. Более 50% от общего количества обучающихся в ДОУ – 2 б.
Консультации педагогов				Менее 10% от общего количества педагогов в ДОУ – 0 б. 10-50% от общего количества педагогов в ДОУ – 1 б.

				Более 50% от общего количества педагогов в ДОУ – 2 б.
Уровень начального общего образования				
Консультации родителей				Менее 10% от общего количества обучающихся 1-4 кл. в ОО – 0 б. 10-50% от общего количества обучающихся 1-4 кл. в ОО – 1 б. Более 50% от общего количества обучающихся 1-4 кл. в ОО – 2 б.
Консультации педагогов				Менее 10% от общего количества педагогов 1-4 кл. – 0 б. 10-50% от общего количества педагогов 1-4 кл. – 1 б. Более 50% от общего количества педагогов 1-4 кл. – 2 б.
Консультации обучающихся				Менее 10% от общего количества обучающихся 1-4 кл. в ОО – 0 б. 10-50% от общего количества обучающихся 1-4 кл. в ОО – 1 б. Более 50% от общего количества обучающихся 1-4 кл. в ОО – 2 б.
Уровень основного общего образования				
Консультации родителей				Менее 10% от общего количества обучающихся 5-9 кл. в ОО – 0 б. 10-50% от общего количества обучающихся 5-9 кл. в ОО – 1 б. Более 50% от общего количества обучающихся 5-9 кл. в ОО – 2 б.
Консультации педагогов				Менее 10% от общего количества педагогов 5-9 кл. – 0 б. 10-50% от общего количества педагогов 5-9 кл. – 1 б. Более 50% от общего количества педагогов 5-9 кл. – 2 б.

Консультации обучающихся				Менее 10% от общего количества обучающихся 5-9 кл. в ОО – 0 б. 10-50% от общего количества обучающихся 5-9 кл. в ОО – 1 б. Более 50% от общего количества обучающихся 5-9 кл. в ОО – 2 б.
Уровень среднего (полного) общего образования				
Консультации родителей				Менее 10% от общего количества обучающихся 10-11 кл. в ОО – 0 б. 10-50% от общего количества обучающихся 10-11 кл. в ОО – 1 б. Более 50% от общего количества обучающихся 10-11 кл. в ОО – 2 б.
Консультации педагогов				Менее 10% от общего количества педагогов 10-11 кл. – 0 б. 10-50% от общего количества педагогов 10-11 кл. – 1 б. Более 50% от общего количества педагогов 10-11 кл. – 2 б.
Консультации обучающихся				Менее 10% от общего количества обучающихся 10-11 кл. в ОО – 0 б. 10-50% от общего количества обучающихся 10-11 кл. в ОО – 1 б. Более 50% от общего количества обучающихся 10-11 кл. в ОО – 2 б.
Психолого-педагогическое сопровождение воспитанников и обучающихся детей с ОВЗ				
Консультации родителей				Менее 10% от общего количества обучающихся с ОВЗ в ОО (ДОО) – 0 б. 10-50% от общего количества обучающихся с ОВЗ в ОО (ДОО) – 1 б. Более 50% от общего количества обучающихся с ОВЗ в ОО (ДОО) – 2 б.
Консультации педагогов				Менее 10% от общего количества педагогов в ОО

				(ДОО) – 0 б. 10-50% от общего количества педагогов в ОО (ДОО) – 1 б. Более 50% от общего количества педагогов в ОО (ДОО) – 2 б.
Консультации обучающихся				Менее 10% от общего количества обучающихся с ОВЗ в ОО (ДОО) – 0 б. 10-50% от общего количества обучающихся с ОВЗ в ОО (ДОО) – 1 б. Более 50% от общего количества обучающихся с ОВЗ в ОО (ДОО) – 2 б.
Психолого-педагогическое сопровождение детей с особыми способностями к обучению (ОСУ) (одаренные дети)				
Консультации родителей				Менее 10% от общего количества детей с ОСУ в ОО (ДОО) – 0 б. 10-50% от общего количества детей с ОСУ в ОО (ДОО) – 1 б. Более 50% от общего количества детей с ОСУ в ОО (ДОО) – 2 б.
Консультации педагогов				Менее 10% от общего количества педагогов в ОО (ДОО) – 0 б. 10-50% от общего количества педагогов в ОО (ДОО) – 1 б. Более 50% от общего количества педагогов в ОО (ДОО) – 2 б.
Консультации обучающихся				Менее 10% от общего количества детей с ОСУ в ОО (ДОО) – 0 б. 10-50% от общего количества детей с ОСУ в ОО (ДОО) – 1 б. Более 50% от общего количества детей с ОСУ в ОО (ДОО) – 2 б.

2.2. Коррекционно-развивающая деятельность.

Индивидуальная коррекционная и развивающая работа					
Образовательное учреждение	Уровень образования	Количество детей	Общее количество занятий	Преобладающая тематика проблем	Результат, баллы
Индивидуальная коррекционно-развивающая работа с воспитанниками и обучающимися					
	Дошкольное				Менее 10% от общего количества обучающихся в ДОУ – 0 б. 10-50% от общего количества обучающихся в ДОУ – 1 б. Более 50% от общего количества обучающихся в ДОУ – 2 б.
	Начальное общее				Менее 10% от общего количества обучающихся 1-4 кл. в ОО – 0 б. 10-50% от общего количества обучающихся 1-4 кл. в ОО – 1 б. Более 50% от общего количества обучающихся 1-4 кл. в ОО – 2 б.
	Основное общее				Менее 10% от общего количества обучающихся 5-9 кл. в ОО – 0 б. 10-50% от общего количества обучающихся 5-9 кл. в ОО – 1 б. Более 50% от общего количества обучающихся 5-9 кл. в ОО – 2 б.
	Среднее (полное) общее				Менее 10% от общего количества обучающихся 10-11 кл. в ОО – 0 б. 10-50% от общего количества обучающихся 10-11 кл. в ОО – 1 б. Более 50% от общего количества обучающихся 10-11 кл. в ОО – 2 б.
Индивидуальная коррекционно-развивающая работа с воспитанниками и обучающимися детьми с ОВЗ					
	Дошкольное				Менее 10% от общего количества обучающихся с ОВЗ в ДОО – 0 б. 10-50% от общего количества

					обучающихся с ОВЗ в ДОО – 1 б. Более 50% от общего количества обучающихся с ОВЗ в ДОО – 2 б.
	Начальное общее				Менее 10% от общего количества детей с ОВЗ 1-4 кл. в ОО – 0 б. 10-50% от общего количества детей с ОВЗ 1-4 кл. в ОО – 1 б. Более 50% от общего количества детей с ОВЗ 1-4 кл. в ОО – 2 б.
	Основное общее				Менее 10% от общего количества детей с ОВЗ 5-9 кл. в ОО – 0 б. 10-50% от общего количества детей с ОВЗ 5-9 кл. в ОО – 1 б. Более 50% от общего количества детей с ОВЗ 5-9 кл. в ОО – 2 б.
	Среднее (полное) общее				Менее 10% от общего количества детей с ОВЗ 10-11 кл. в ОО – 0 б. 10-50% от общего количества детей с ОВЗ 10-11 кл. в ОО – 1 б. Более 50% от общего количества детей с ОВЗ 10-11 кл. в ОО – 2 б.
Индивидуальная коррекционно-развивающая работа детей с особыми способностями к обучению (одаренные дети)					
	Дошкольное				Менее 10% от общего количества детей с ОСУ в ДОО – 0 б. 10-50% от общего количества детей с ОСУ в ДОО – 1 б. Более 50% от общего количества детей с ОСУ в ДОО – 2 б.
	Начальное общее				Менее 10% от общего количества детей с ОСУ 1-4 кл в ОО – 0 б. 10-50% от общего количества детей с ОСУ 1-4 кл. в ОО – 1 б. Более 50% от общего

					количества детей с ОСУ 1-4 кл. в ОО – 2 б.
	Основное общее				Менее 10% от общего количества детей с ОСУ 5-9 кл. в ОО – 0 б. 10-50% от общего количества детей с ОСУ 5-9 кл. в ОО – 1 б. Более 50% от общего количества детей с ОСУ 5-9 кл. в ОО – 2 б.
	Среднее (полное) общее				Менее 10% от общего количества детей с ОСУ 10-11 кл. в ОО – 0 б. 10-50% от общего количества детей с ОСУ 10-11 кл. в ОО – 1 б. Более 50% от общего количества детей с ОСУ 10-11 кл. в ОО – 2 б.
Групповая коррекционно-развивающая работа					
Образовательное учреждение	Уровень образования	Количество участников	Общее количество занятий	Преобладающая тематика проблем	
Групповая коррекционно-развивающая работа с воспитанниками и обучающимися					
	Дошкольное				Менее 10% от общего количества обучающихся в ДОО – 0 б. 10-50% от общего количества обучающихся в ДОО – 1 б. Более 50% от общего количества обучающихся в ДОО – 2 б.
	Начальное общее				Менее 10% от общего количества обучающихся 1-4 кл. в ОО – 0 б. 10-50% от общего количества обучающихся 1-4 кл. в ОО – 1 б. Более 50% от общего количества обучающихся 1-4 кл. в ОО – 2 б.
	Основное общее				Менее 10% от общего количества обучающихся 5-9 кл. в ОО – 0 б. 10-50% от общего количества обучающихся 5-9 кл. в ОО – 1 б. Более 50% от общего

				количества обучающихся 5-9 кл. в ОО – 2 б.
	Среднее (полное) общее			Менее 10% от общего количества обучающихся 10-11 кл. в ОО – 0 б. 10-50% от общего количества обучающихся 10-11 кл. в ОО – 1 б. Более 50% от общего количества обучающихся 10-11 кл. в ОО – 2 б.
<i>Групповая коррекционно-развивающая работа с воспитанниками и обучающимися детьми с ОВЗ</i>				
	Дошкольное			Менее 10% от общего количества обучающихся с ОВЗ в ОО (ДОО) – 0 б. 10-50% от общего количества обучающихся с ОВЗ в ОО (ДОО) – 1 б. Более 50% от общего количества обучающихся с ОВЗ в ОО (ДОО) – 2 б.
	Начальное общее			Менее 10% от общего количества детей с ОВЗ 1-4 кл. в ОО – 0 б. 10-50% от общего количества детей с ОВЗ 1-4 кл. в ОО – 1 б. Более 50% от общего количества детей с ОВЗ 1-4 кл. в ОО – 2 б.
	Основное общее			Менее 10% от общего количества детей с ОВЗ 5-9 кл. в ОО – 0 б. 10-50% от общего количества детей с ОВЗ 5-9 кл. в ОО – 1 б. Более 50% от общего количества детей с ОВЗ 5-9 кл. в ОО – 2 б.
	Среднее (полное) общее			Менее 10% от общего количества детей с ОВЗ 10-11 кл. в ОО – 0 б. 10-50% от общего количества детей с ОВЗ 10-11 кл. в ОО – 1 б. Более 50% от общего количества детей с ОВЗ 10-11 кл. в ОО – 2 б.
<i>Групповая коррекционно-развивающая работа с детьми с особыми способностями к обучению</i>				

<i>(одаренные дети)</i>				
	Дошкольное			Менее 10% от общего количества детей с ОСУ в ДОО – 0 б. 10-50% от общего количества детей с ОСУ в ДОО – 1 б. Более 50% от общего количества детей с ОСУ в ДОО – 2 б.
	Начальное общее			Менее 10% от общего количества детей с ОСУ 1-4 кл в ОО – 0 б. 10-50% от общего количества детей с ОСУ 1-4 кл. в ОО – 1 б. Более 50% от общего количества детей с ОСУ 1-4 кл. в ОО – 2 б.
	Основное общее			Менее 10% от общего количества детей с ОСУ 5-9 кл. в ОО – 0 б. 10-50% от общего количества детей с ОСУ 5-9 кл. в ОО – 1 б. Более 50% от общего количества детей с ОСУ 5-9 кл. в ОО – 2 б.
	Среднее (полное) общее			Менее 10% от общего количества детей с ОСУ 10-11 кл. в ОО – 0 б. 10-50% от общего количества детей с ОСУ 10-11 кл. в ОО – 1 б. Более 50% от общего количества детей с ОСУ 10-11 кл. в ОО – 2 б.

2.3. Диагностическая деятельность.

Уровень дошкольного образования				
Исследуемые показатели	Кол-во участников	Возраст участников	Количественные результаты исследования	
Например, диагностика детей, при поступлении в ДОУ в период их адаптации				Менее 10% от общего количества обучающихся в ДОО – 0 б. 10-50% от общего количества обучающихся в ДОО – 1 б. Более 50% от общего

				количества обучающихся в ДОО – 2 б.
			
.....				
Уровень начального общего образования				
Например , диагностика уровня школьной готовности первоклассников				Менее 10% от общего количества обучающихся 1-4 кл. в ОО – 0 б. 10-50% от общего количества обучающихся 1-4 кл. в ОО – 1 б. Более 50% от общего количества обучающихся 1-4 кл. в ОО – 2 б.
			
.....				
Уровень основного общего образования				
Например , диагностика уровня адаптации пятиклассников				Менее 10% от общего количества обучающихся 5-9 кл. в ОО – 0 б. 10-50% от общего количества обучающихся 5-9 кл. в ОО – 1 б. Более 50% от общего количества обучающихся 5-9 кл. в ОО – 2 б.
			
.....				
Уровень среднего (полного) общего образования				

Например, определение у учащихся уровня сформированности универсальных учебных действий; готовности к выбору профессии				Менее 10% от общего количества обучающихся 10-11 кл. в ОО – 0 б. 10-50% от общего количества обучающихся 10-11 кл. в ОО – 1 б. Более 50% от общего количества обучающихся 10-11 кл. в ОО – 2 б.
			
.....				
Психолого-педагогическое сопровождение воспитанников и обучающихся с ОВЗ				
Например, Диагностика особенностей личности детей с ОВЗ				Менее 10% от общего количества обучающихся с ОВЗ в ОО (ДОО) – 0 б. 10-50% от общего количества обучающихся с ОВЗ в ОО (ДОО) – 1 б. Более 50% от общего количества обучающихся с ОВЗ в ОО (ДОО) – 2 б.
			
.....				

Психолого-педагогическое сопровождение воспитанников и обучающихся с особыми способностями к образованию (одаренные дети)				
Например, диагностика способностей				Менее 10% от общего количества детей с ОСУ в ОО (ДОО) – 0 б. 10-50% от общего количества детей с ОСУ в ОО (ДОО) – 1 б. Более 50% от общего количества детей с ОСУ в ОО (ДОО) – 2 б.
			
.....				

2.4. Профилактическая деятельность

2.4.1. Особенности нарушений в поведении обучающихся (воспитанников)

Уровень дошкольного образования								Результат, баллы
Общее количество воспитанников в ДООУ	Социальная дезориентация (кол. чел в разрезе по возрастам)	Негативное самопредъявление (кол. чел в разрезе по возрастам)	Семейная изоляция (кол. чел в разрезе по возрастам)	Уход от деятельности (кол. чел в разрезе по возрастам)	Хроническая неуспешность (кол. чел в разрезе по возрастам)	Дети с ОВЗ с нарушением в поведении (кол. чел в разрезе по возрастам)	Иные нарушения в поведении (указать какие) (кол. чел в разрезе по возрастам)	Общее количество обучающихся с нарушением в поведении Менее 10% от общего количества обучающихся в ДОО – 2 б.; 10-50% от общего количества обучающихся в ДОО – 1 б. Более 50% от общего количества обучающихся в ДОО – 0 б.
Уровень начального общего образования								
Общее количество обучающихся 1-4 классов	Девиантное поведение (кол. чел в разрезе по возрастам)	Делинквентное поведение(кол. чел в разрезе по возрастам)	Суицидальное поведение (кол. чел в разрезе по возрастам)	Аддиктивное поведение (употребление алкоголя, курение, наркомания) (кол. чел в разрезе по возрастам)	Агрессивное поведение (кол. чел в разрезе по возрастам)	Дети с ОВЗ с нарушением в поведении (кол. чел в разрезе по возрастам)	Иные нарушения в поведении (указать какие) (кол. чел в разрезе по возрастам)	Общее количество обучающихся с нарушением в поведении Менее 10% от общего количества обучающихся 1-4 кл. в ОО – 2 б. 10-50% от общего количества обучающихся 1-4 кл. в ОО – 1 б. Более 50% от общего количества обучающихся 1-4 кл. в ОО – 0 б.
Уровень основного общего образования								
Общее количество обучающихся 5-9 классов	Девиантное поведение (кол. чел в разрезе по возрастам)	Делинквентное поведение(кол. чел в разрезе по возрастам)	Суицидальное поведение (кол. чел в разрезе по возрастам)	Аддиктивное поведение (употребление алкоголя, курение, наркомания) (кол. чел в разрезе по возрастам)	Агрессивное поведение (кол. чел в разрезе по возрастам)	Дети с ОВЗ с нарушением в поведении (кол. чел в разрезе по возрастам)	Иные нарушения в поведении (указать какие) (кол. чел в разрезе по возрастам)	Общее количество обучающихся с нарушением в поведении Менее 10% от общего количества обучающихся 5-9

				возрастам)			разрезе по возрастам)	кл. в ОО – 2 б. 10-50% от общего количества обучающихся 5-9 кл. в ОО – 1 б. Более 50% от общего количества обучающихся 5-9 кл. в ОО – 0 б.
Уровень среднего (полного) общего образования								
Общее количество обучающихся 10-11 классов	Девиантное поведение (кол. чел в разрезе по возрастам)	Делинквентное поведение(кол. чел в разрезе по возрастам)	Суицидальное поведение (кол. чел в разрезе по возрастам)	Аддиктивное поведение (употребление алкоголя, курение, наркомания) (кол. чел в разрезе по возрастам)	Агрессивное поведение (кол. чел в разрезе по возрастам)	Дети с ОВЗ с нарушением в поведении (кол. чел в разрезе по возрастам)	Иные нарушения в поведении (указать какие) (кол. чел в разрезе по возрастам)	Общее количество обучающихся с нарушением в поведении Менее 10% от общего количества обучающихся 10- 11 кл. в ОО – 2 б. 10-50% от общего количества обучающихся 10- 11 кл. в ОО – 1 б. Более 50% от общего количества обучающихся 10- 11 кл. в ОО – 0 б.

2.5. Психологическое просвещение участников образовательных отношений.

Участники образоват.отношений	Формы организации просветительских мероприятий (акции, стенды, буклеты, инфорасылки т.д.) и их количество	Кол-во выступлений на родительских собраниях, педсоветах, совещаниях	Результат, баллы
Уровень дошкольного образования			
Родители (законные представители)	Например, стенды – 2 шт., инфорасылка – 20 шт. и т.д.		Менее 2 выступлений за отчетный период – 0 б. 2-4 выступлений за отчетный период – 1 б. Более 4 выступлений за отчетный период – 2 б.

Педагоги, администрация учреждения	<i>Например, инфорассылка – 15 шт, буклеты – 5 шт, и т.д.</i>		Менее 2 выступлений за отчетный период – 0 б. 2-4 выступлений за отчетный период – 1 б. Более 4 выступлений за отчетный период – 2 б.
Уровень начального общего образования			
Родители (законные представители)	<i>Например, стенды – 2 шт., инфорассылка – 20 шт. и т.д.</i>		Менее 2 выступлений за отчетный период – 0 б. 2-4 выступлений за отчетный период – 1 б. Более 4 выступлений за отчетный период – 2 б.
Уровень основного общего образования			
Родители (законные представители)	<i>Например, стенды – 2 шт., инфорассылка – 20 шт. и т.д.</i>		Менее 2 выступлений за отчетный период – 0 б. 2-5 выступлений за отчетный период – 1 б. Более 5 выступлений за отчетный период – 2 б.
Уровень среднего (полного) общего образования			
Родители (законные представители)	<i>Например, стенды – 2 шт., инфорассылка – 20 шт. и т.д.</i>		Менее 2 выступлений за отчетный период – 0 б. 2-4 выступлений за отчетный период – 1 б. Более 4 выступлений за отчетный период – 2 б.
Педагоги, администрация учреждения (по всем уровням образования в сумме)	<i>Например, инфорассылка – 15 шт, буклеты – 5 шт, и т.д.</i>		Менее 4 выступлений за отчетный период – 0 б. 4-10 выступлений за отчетный период – 1 б. Более 10 выступлений за отчетный период – 2 б.
Психолого-педагогическое сопровождение воспитанников и обучающихся с ОВЗ			
Родители (законные представители)	<i>Например, стенды – 2 шт., инфорассылка – 20 шт. и т.д.</i>		Менее 1 выступления за отчетный период – 0 б. 1-2 выступления за отчетный период – 1 б. Более 2 выступлений за отчетный период – 2 б.
Педагоги, администрация учреждения			Менее 1 выступления за отчетный период – 0 б. 1-2 выступления за отчетный период – 1 б. Более 2 выступлений за отчетный период – 2 б.
Психолого-педагогическое сопровождение воспитанников и обучающихся с особыми способностями к обучению (одаренные дети)			
Родители (законные представители)	<i>Например, стенды – 2 шт., инфорассылка – 20 шт. и т.д.</i>		Менее 1 выступления за

			отчетный период – 0 б. 1-2 выступления за отчетный период – 1 б. Более 2 выступлений за отчетный период – 2 б.
Педагоги, администрация учреждения			Менее 1 выступления за отчетный период – 0 б. 1-2 выступления за отчетный период – 1 б. Более 2 выступлений за отчетный период – 2 б.

2.6. Профориентационная работа

Содержание деятельности	Работа с обучающимися		Работа с педагогами		Работа с родителями (законными представителями)		Результат, баллы
	класс	количество	класс	количество	класс	количество	
Профориентационная работа с нормотипичными обучающимися (без ОВЗ)							
1.....							Охват менее 10% от общего количества обучающихся в ОО (ДОО) – 0 б. 10-50% от общего количества обучающихся в ОО (ДОО) – 1 б. Более 50% от общего количества обучающихся в ОО (ДОО) – 2 б.
.....							
Профориентационная работа с обучающимися с ОВЗ							
1.....							Охват менее 10% от общего количества обучающихся с ОВЗ в ОО (ДОО) – 0 б. 10-50% от общего количества обучающихся с ОВЗ в ОО (ДОО) – 1 б. Более 50% от общего количества обучающихся с ОВЗ в ОО (ДОО) – 2 б.
.....							

Профориентационная работа с особыми способностями к обучению (одаренные дети)							
1.....							Охват менее 10% от общего количества детей с ОСУ в ОО (ДОО) – 0 б. 10-50% от общего количества детей с ОСУ в ОО (ДОО) – 1 б. Более 50% от общего количества детей с ОСУ в ОО (ДОО) – 2 б.
.....							

3. Деятельность психолого-педагогических консилиумов в образовательных организациях

Нормативно-правовое обеспечение деятельности ППк в ОО (ДОУ)				Кадровое обеспечение ППк				Организация работы ППк						
Приказ о создании ППк (номер, дата) Ссылка на документ, размещенный на сайте ОО (ДОУ)	Положение о ППк в ОО (ДОУ) (дата утверждения) Ссылка на документ, размещенный на сайте ОО (ДОУ)	Приказ об утверждении состава ППк в ОО (ДОУ) Ссылка на документ, размещенный на сайте ОО (ДОУ)	График заседаний ППк Ссылка на документ, размещенный на сайте ОО (ДОУ)	Всего педагогических работников, входящих в состав ППк, согласно приказу об утверждении и состава ППк	Штатный сотрудник	Сотрудник по совместительству	Сотрудник привлечен из другой ОО	Частота плановых заседаний ППк (поставить знак + в нужном столбце)						
								1 раз в неделю	1 раз в 2 недели	1 раз в месяц	1 раз в квартал	1 раз в полугодие	Иной режим (указать какой)	Количество проведенных заседаний за отчетный период
1.	2.	3.	4.	5.	6.	7.	8.	9.	10.	11.	12.	13.	14.	15.
Отсутствует документ – 0 баллов Имеется документ – 1 баллов	Отсутствует документ – 0 баллов Имеется документ – 1 баллов	Отсутствует документ – 0 баллов Имеется документ – 1 баллов	Отсутствует документ – 0 баллов Имеется документ – 1 баллов	В составе ППк: менее 3 работников – 0 баллов 3 и более работников – 1 балл				Количество плановых и внеплановых заседаний ППк за отчетный период: 0-1 заседание – 0 баллов; более 1 заседания – 1 балл.						

Категория обучающихся	Численность детей, получивших рекомендации ПШк					Количество детей, направленных на дополнительное обследование в ТПМПК	Результат, баллы
	Всего (сумма столбцов 3,4,5,6)	По организации психолого-педагогического сопровождения обучающегося с ОВЗ	По организации психолого-педагогического сопровождения обучающегося на основании медицинского заключения	по организации психолого-педагогического сопровождения обучающегося, испытывающего трудности в обучении, развитии и социальной адаптации	Иные рекомендации		
<i>1.</i>	<i>2.</i>	<i>3.</i>	<i>4.</i>	<i>5.</i>	<i>6.</i>	<i>7.</i>	<i>8.</i>
Воспитанники ДОУ							Менее 1% от общего количества обучающихся в ДОО – 0 б. 1-5-% от общего количества обучающихся в ДОО – 1 б. Более 5% от общего количества обучающихся в ДОО – 2 б.
Учащиеся начальной школы							Менее 1% от общего количества обучающихся 1-9 кл.в ОО – 0 б. 1-5-% от общего количества обучающихся 1-9 кл. в ОО – 1 б.
Учащиеся основной школы							Более 5% от общего количества обучающихся 1-9 кл. в ОО – 2 б.

Результаты мониторинга эффективности оказания психолого-педагогической помощи участникам образовательных отношений психологической службой образовательного учреждения

Наименование ОО (ДОО) _____

Дата проведения мониторинга «__» _____ 20__ г.

<i>№ п/п</i>	<i>Показатель</i>	<i>Максимально Возможное количество баллов мониторинга</i>	<i>Количество баллов мониторинга, полученное ОО (ДОО)</i>
1. Кадровое состояние психологической службы образовательной организации.			
1.1.	Квалификационный уровень	2	
1.2.	Количество программ повышения квалификации за отчетный период, пройденных специалистами	6	
1.3.	Стаж психологической работы специалистов	6	
1.4.	Кол-во специалистов, имеющих личный сайт, страницу на сайте ОО, сообщество или группу в соц.сетях. (за исключением групп в мессенджерах)	6	
1.5.	Кол-во специалистов, принявших участие в мероприятиях (конкурсы, конференции, симпозиумы и др.) /с презентацией своего опыта	6	
2. Обобщенные данные о деятельности Службы (по направления работы: консультационная, коррекционно-развивающая, диагностическая и профилактическая).			
2.1	Консультационная деятельность.		
2.1.1.	Уровень дошкольного образования		
	Консультации родителей	2	
	Консультации педагогов	2	
2.1.2.	Уровень начального общего образования		
	Консультации родителей	2	
	Консультации педагогов	2	
	Консультации обучающихся	2	
2.1.3	Уровень основного общего образования		
	Консультации родителей	2	
	Консультации педагогов	2	
	Консультации обучающихся	2	
2.1.4	Уровень среднего (полного) общего образования		
	Консультации родителей	2	
	Консультации педагогов	2	
	Консультации обучающихся	2	
2.1.5	Психолого-педагогическое сопровождение воспитанников и обучающихся детей с ОВЗ		
	Консультации родителей	2	
	Консультации педагогов	2	
	Консультации обучающихся	2	
2.1.6	Психолого-педагогическое сопровождение детей с особыми способностями к обучению (ОСУ) (одаренные дети)		
	Консультации родителей	2	

	Консультации педагогов	2	
	Консультации обучающихся	2	
2.2.	<i>Коррекционно-развивающая деятельность.</i>		
2.2.1	<i>Индивидуальная коррекционно-развивающая работа с воспитанниками и обучающимися</i>		
	Дошкольное	2	
	Начальное общее	2	
	Основное общее	2	
	Среднее (полное)общее	2	
2.2.2	<i>Индивидуальная коррекционно-развивающая работа с воспитанниками и обучающимися детьми с ОВЗ</i>		
	Дошкольное	2	
	Начальное общее	2	
	Основное общее	2	
	Среднее (полное)общее	2	
2.2.3	<i>Индивидуальная коррекционно-развивающая работа детей с особыми способностями к обучению (одаренные дети)</i>		
	Дошкольное	2	
	Начальное общее	2	
	Основное общее	2	
	Среднее (полное)общее	2	
2.2.4	<i>Групповая коррекционно-развивающая работа с воспитанниками и обучающимися</i>		
	Дошкольное	2	
	Начальное общее	2	
	Основное общее	2	
	Среднее (полное)общее	2	
2.2.5	<i>Групповая коррекционно-развивающая работа с воспитанниками и обучающимися детьми с ОВЗ</i>		
	Дошкольное	2	
	Начальное общее	2	
	Основное общее	2	
	Среднее (полное)общее	2	
2.2.6	<i>Групповая коррекционно-развивающая работа с детьми с особыми способностями к обучению (одаренные дети)</i>		
	Дошкольное	2	
	Начальное общее	2	
	Основное общее	2	
	Среднее (полное)общее	2	
2.3.	<i>Диагностическая деятельность.</i>		
	Дошкольное	Более 2	
	Начальное общее	Более 2	
	Основное общее	Более 2	
	Среднее (полное)общее	Более 2	
	Психолого-педагогическое сопровождение воспитанников и обучающихся с ОВЗ	Более 2	
	Психолого-педагогическое сопровождение воспитанников и обучающихся с особыми способностями к образованию (одаренные дети)	Более 2	

**Состав координационного совета
Службы психолого-педагогического и социального сопровождения участников
образовательных отношений
муниципального района «Газимуро-Заводский район»**

<i>Корнилова Татьяна Анатольевна-</i>	Главный специалист комитета образования администрации муниципального района «Газимуро-Заводский район», руководитель ТПМПК Газимуро-Заводского района, <i>председатель совета</i>
<i>Муратова Ирина Андреевна -</i>	Учитель-логопед ТПМПК Газимуро-Заводского района, <i>секретарь совета</i>
<i>Члены совета:</i>	
<i>Киселева Татьяна Юрьевна -</i>	Руководитель РМО педагогов-психологов и социальных педагогов
<i>Епифанцева Юлия Анатольевна -</i>	Социальный педагог МОУ Батаканская СОШ
<i>Будникова Алёна Сергеевна -</i>	Педагог-психолог МОУ Широкинская СОШ